

Пилосос

Посібник користувача

VS80F28***

- Перш ніж користуватися виробом, уважно прочитайте інструкції.
- Лише для використання в приміщенні.

SAMSUNG

Зміст

Інформація з техніки безпеки	3	Обслуговування	27
Важливі попереджувальні символи	3	Очищення очищувальної станції	27
Загальні відомості	4	Очищення пиłosоса	28
Пилосос	5		
Обслуговування	8	Додаток	35
Очищувальна станція	9	Додаток SmartThings	35
Батарея	11	Примітки й застереження	40
		Усунення несправностей	46
Підготовка	14	Технічні характеристики виробу	51
Приладдя	14	Інструкції щодо відходів електричного й електронного обладнання	53
Огляд деталей	15		
Експлуатація	16		
Установлення очищувальної станції	16		
Використання очищувальної станції	16		
Заряджання батареї	20		
Встановлення батареї	20		
Виймання батареї	20		
Заряджання додаткової батареї	21		
Оптимальне використання батарей	21		
Використання кнопок і дисплея	22		
Використання підставки для приладдя	24		
Використання приладдя	25		

Інформація з техніки безпеки

- Вітаємо з придбанням нового приладу Samsung. У цьому посібнику міститься важлива інформація щодо встановлення й використання приладів та догляду за ними. Уважно прочитайте цей посібник перед використанням нового приладу, щоб переконатися, що ви знаєте, як безпечно й ефективно використовувати функції та можливості, які він пропонує.

Важливі попереджувальні символи

Значення піктограм і знаків у цьому посібнику користувача.

ПОПЕРЕДЖЕННЯ

Небезпеки або небезпечні дії, які можуть призвести до **тяжких травм, смерті та/або пошкодження майна**.

УВАГА

Небезпеки або небезпечні дії, які можуть призвести до **травм та/або пошкодження майна**.

Прочитайте інструкцію

Прочитавши цей посібник, зберігайте його в безпечному місці для подальшого використання.

Перед використанням приладу прочитайте всі інструкції щодо нього.

ПРИМІТКА

Додаткова інформація, яка може бути корисною.

Загальні відомості

ПОПЕРЕДЖЕННЯ

Щоб зменшити ризик виникнення пожежі, ураження електричним струмом або травмування людей під час використання приладу, дотримуйтеся основних запобіжних заходів, зокрема наведених нижче.

- 1.** Цей виріб не призначений для використання особами (включаючи дітей) з обмеженими фізичними, сенсорними чи розумовими можливостями або особами, які не мають достатнього досвіду чи знань, якщо вони перебувають без нагляду особи, відповідальної за їхню безпеку, або не навчені безпечно користуватися виробом.
- 2. Для використання в Європі.** Діти, яким уже виповнилося 8 років, особи з обмеженими фізичними, сенсорними чи розумовими можливостями й особи, які не мають достатнього досвіду чи знань, можуть користуватися цим виробом, якщо вони перебувають під наглядом особи, відповідальної за їхню безпеку, або навчені безпечно користуватися виробом і розуміють можливу небезпеку.
Не дозволяйте дітям гратися виробом. Не дозволяйте дітям чистити та обслуговувати виріб без нагляду.
- 3. Для використання у Великій Британії.** Якщо пристрій обладнано литою вилкою BS 1363, ним не можна користуватися, якщо в тримачі, що міститься у вилці, не встановлено запобіжник відповідного номіналу (схвалений ASTA відповідно до стандарту BS 1362).
- 4.** Стежте за тим, щоб діти не гралися з пристроєм.

-
5. Якщо кабель живлення пошкоджено, задля уникнення небезпеки його має замінити виробник, працівник служби обслуговування чи кваліфікований спеціаліст.
 6. Недотримання цих вимог може призвести до пошкодження внутрішніх деталей пилососа та втрати права на гарантію.
 7. Ніколи не залишайте пилосос увімкненим без нагляду.
 8. Цей виріб призначено лише для використання вдома. (Не використовуйте цей виріб для інших цілей, окрім як за призначенням.)
 9. Не дозволяйте дітям сідати на виріб чи гратися з ним. Можна травмуватись чи пошкодити виріб.

Пилосос

- Під час збирання пилососа будьте обережні, щоб не защемити пальці чи долоню в місці згину ручки.
- Не використовуйте пилосос на вологих килимках чи підлозі.
- Не використовуйте виріб поблизу таких місць:
 - у місцях, де на підлозі стоять запалені свічки або настільні лампи;
 - у місцях, де ввімкнені обігрівачі або є тліючі вуглики в каміні чи в попільничці тощо;
 - у місцях, де є горючі матеріали, як-от масляні фарби, розчинники, засоби для захисту від молі, бензин, спирт, попільнички з незгаслими цигарками тощо;
 - у закритих приміщеннях, наповнених вибухонебезпечними або токсичними парами.

Інформація з техніки безпеки

- Не використовуйте пиросос для прибирання зазначених далі речей. Через це виріб може не працювати належним чином чи може зазнати пошкоджень:
 - сірники або незгаслі сигарети чи попіл;
 - тверді або гострі предмети;
 - токсичні матеріали (хлорний відбілювач, аміак, засіб для очищення стічних труб тощо);
 - рідина, як-от вода, напої чи випорожнення домашніх тварин;
 - крейдяний порошок.
- Якщо стався витік будь-якого газу чи використовувався займистий спрей, наприклад для усунення пилу, не торкайтеся розетки й відкрийте вікна, щоб провітрити приміщення.
 - Недотримання цієї вимоги може призвести до вибуху або займання.
- Якщо виріб видає дивні звуки, має невластивий запах або з нього йде дим, негайно вимкніть його й зверніться в сервісний центр Samsung.
 - Недотримання цієї вимоги може призвести до ураження електричним струмом або займання.
- Користуючись пирососом, будьте обережні, щоб не травмуватися деталями, які рухаються чи обертаються.
 - Будьте уважні, щоб волосся, пальці рук або інші частини тіла не засмоктало в обертову щітку або обертовий диск.
- Під час чищення стін чи стелі тримайте пристрій обома руками.
 - У разі чищення однією рукою можна пошкодити зап'ястя чи впустити пиросос, зазнавши травми або зіпсувавши пиросос.
- Не використовуйте пиросос для збирання пилу з предметів, які можна легко подряпати (монітори, прилади з нержавіючої сталі тощо).

-
- Іноді коліщатко в щітці може дряпати підлогу. Тож перш ніж використовувати пилосос, перевірте стан коліщаток на щітці.
 - Якщо на коліщатку щітки є сторонні часточки, які важко усунути, зверніться в центр обслуговування Samsung.
 - Коли працює обертова щітка, не торкайтеся її.
 - Можна прищемити руку й зазнати травм.
 - Не використовуйте пилосос під прямим сонячним промінням чи в спеку.
 - У разі застосування надмірної сили до приладдя, оснащеного приводом, або якщо в обертій щітці (обертівому диску) застрягне сторонній предмет, приладдя може вимкнутися для захисту двигуна або виробу. Вимкніть пилосос, вийміть сторонній предмет, а потім знову ввімкніть пилосос.
 - Залежно від вологості, температури чи матеріалу підлоги тощо, може накопичуватися статична електрика. Якщо таке ставатиметься часто, зверніться в центр обслуговування Samsung.
 - Не використовуйте щітку чи інші інструменти на одному місці тривалий час, оскільки так можна пошкодити підлогу (залежно від матеріалу, з якого її виготовлено).
 - Не використовуйте щітку для прибирання за домашніми улюбленцями + на маленькій ділянці протягом тривалого часу й не допускайте, щоб щітка для прибирання за домашніми улюбленцями + оберталася на одному місці.
 - Використання на чутливих матеріалах може призвести до їх пошкодження.
 - Не використовуйте комбіновану насадку на твердих поверхнях, як-от шкіра чи деревина, не висунувши щетинки.

Інформація з техніки безпеки

Обслуговування

- Під час або після використання пиłosоса кладіть його на підлогу або встановлюйте на очищувальну станцію для зберігання.
 - В іншому разі він може впасти, що призведе до травмування користувача або серйозного пошкодження виробу. Більше того, вам можуть не компенсувати понесені збитки.
- Не зберігайте пиłosос у автомобілі.
- Вимкніть виріб, перш ніж діставати з нього сторонні предмети.
 - Якщо під час виймання сторонніх предметів виріб буде ввімкнений, можливе травмування користувача або пошкодження виробу.
- Щоб почистити зовнішню поверхню виробу, спершу вимкніть його, а тоді протріть корпус сухим рушником. Не розпилюйте воду просто на корпус виробу й не чистьте його з використанням летючих речовин, як-от бензолу, розчинника чи спирту.
 - Якщо всередину виробу потрапить вода й станеться помилка, вимкніть виріб і зверніться в сервісний центр Samsung.
- Не використовуйте для чищення частин, які можна мити, лужні чи кислотні засоби для миття, промислові засоби, освіжувачі повітря, оцтову кислоту тощо.
 - Це може пошкодити виріб: пластик може потріскатися, деформуватися чи змінити колір, можуть пошкодитися написи на корпусі тощо.

Частина, яку можна мити		Пилозбірник, придатний для промивання мікрофільтр, фільтр тонкого очищення, металевий сітчастий фільтр, суха ганчірка
Частина, яку не можна мити		Передмоторний фільтр і фільтр тонкого очищення очищувальної станції
Прийнятні засоби для миття	Нейтральні	Засіб для миття посуду
Заборонені засоби для миття	Лужні	Рідкий кисень, засоби від цвілі тощо
	Кислотні	Гас, емульгатор тощо
	Промислові засоби для миття	NV-I, PB-I, Opti, спирт, ацетон, бензол, розчинник тощо
	Освіжувачі повітря	Освіжувачі повітря в розбризкувачах (із запахом кави, трав тощо)
	Олії	Олії тваринного чи рослинного походження
	Інше	Харчова оцтова кислота, оцет, кристалічна оцтова кислота тощо

- Зберігання пирососа під сонцем упродовж тривалого часу може призвести до деформування виробу чи втрати кольору. Тому виріб слід зберігати в тіні.
- Промивши водою пилозбірник, металевий сітчастий фільтр або придатний для промивання мікрофільтр, висушіть їх у тіні.
 - Нагрівання виробу до високої температури може призвести до його деформації.

Очищувальна станція

- Не тягніть і не переміщуйте виріб, тримаючи його за кабель, не використовуйте кабель як ручку, не притискайте кабель дверима та не прокладайте його вздовж гострих країв або кутів. Тримайте кабель подалі від нагрітих поверхонь.
- Не тягніть за кабель, коли виймаєте штепсель із розетки. Щоб вийняти штепсель із розетки, візьміться за нього, а не за кабель.
- Не тягніть кабель живлення й не торкайтеся штепселя мокрими руками.
 - Недотримання цієї вимоги може призвести до ураження електричним струмом або займання.
- Не використовуйте кабель-подовжувач або розетку, які не здатні витримати номінальне навантаження.

Інформація з техніки безпеки

- Якщо на контактах штепселя є пил, вода чи інші сторонні речовини, ретельно витріть їх.
 - В іншому випадку виріб може не працювати належним чином або може статися ураження електричним струмом.
- Не використовуйте пошкоджений штепсель чи кабель живлення або не прикріплени належним чином розетку.
 - Недотримання цієї вимоги може призвести до ураження електричним струмом або займання.
- Перед обслуговуванням необхідно від'єднати очищувальну станцію від розетки.
- Уникайте впливу на очищувальну станцію високої температури, вологи чи контакту очищувальної станції з водою.
- Не під'єднуйте очищувальну станцію до джерела живлення з невідповідною напругою. Не під'єднуйте очищувальну станцію до багатороз'ємної розетки або подовжувача.
 - Недотримання цієї вимоги може призвести до ураження електричним струмом або займання.
- Якщо кабель живлення пошкоджений, зверніться в сервісний центр Samsung для заміни кабелю живлення на новий.
 - Недотримання цієї вимоги може призвести до ураження електричним струмом або займання.
- Стежте за тим, щоб зарядні роз'єми пилососа й очищувальної станції не контактували з провідниками, як-от браслет, годинник, металевий стержень, цвях тощо.
 - Недотримання цієї вимоги може призвести до несправності виробу чи ураження електричним струмом.

-
- Оскільки очищувальна станція розроблена лише для використання в поєднанні з бездротовим пілососом Samsung Jet, не використовуйте очищувальну станцію з іншими електронними приладами та в інших цілях.
 - Нехтування цією вимогою може призвести до серйозного пошкодження очищувальної станції чи займання.
 - Не дозволяйте дітям лягати на очищувальну станцію чи штовхати її.
 - Інакше можна травмуватися, пошкодити виріб і підлогу.
 - Не заряджайте виріб поблизу вікна, обігрівача, туалету, ванни тощо.
 - Не намагайтеся розібрати очищувальну станцію. Ремонт слід виконувати лише в спеціалізованому сервісному центрі Samsung.
 - Травма користувача або несправність виробу, які є результатом неправильного встановлення очищувальної станції, можуть не підлягати відшкодуванню.
 - Не згинайте надто сильно кабель живлення та не ставте на нього важкі предмети.
 - Недотримання цієї вимоги може призвести до ураження електричним струмом або займання.
 - Перш ніж під'єднувати чи від'єднувати очищувальну станцію, вимкніть пілосос і впевніться, що контакти штепселя кабелю живлення не торкаються ваших рук.
 - Інакше може статися займання чи ураження електричним струмом.

Батарея

- Не розбирайте й не кидайте батареї у вогонь, оскільки від високої температури вони можуть вибухнути.
- Не кидайте батарею та не стукайте нею, а також не вдаряйте різко об інші предмети.
- Не розбирайте батарею і не створюйте короткого замикання між контактами «+» і «-».

Інформація з техніки безпеки

- Оскільки батарею виготовлено лише для цього виробу, не використовуйте її з іншими електроприборами чи для інших цілей.
- Купуючи нову батарею, обов'язково перевіряйте назву моделі (VCA-SBTD95) і наявність фірмового логотипа **SAMSUNG**.
 - Щоб придбати витратні матеріали, зверніться до найближчого продавця Samsung Electronics або до сервісного центру Samsung.
- У разі інтенсивного використання або за високої температури може статися витікання електроліту з батареї. Якщо така рідина потрапить на шкіру, відразу промийте цю ділянку водою. Якщо рідина потрапить в очі, негайно промийте їх чистою водою, роблячи це впродовж щонайменше 10 хвилин. Зверніться до лікаря.
- Щоб установити батарею в пілосос, вставте її до клацання. Це гарантуватиме, що батарею встановлено належним чином.
 - Якщо цього не зробити, батарея може впасти та спричинити пошкодження виробу або травмувати користувача.
- Якщо ви не плануєте користуватися пілососом упродовж тривалого часу або надовго їдете з дому, від'єднайте очищувальну станцію від розетки та вийміть із пілососа батарею. Якщо батарею не заряджати та не використовувати, вона повільно розряджатиметься.
- Щоб захистити двигун і батарею, виробом не слід користуватися за температури нижче 5 °C або вище 45 °C.
- Утилізуйте використану батарею відповідно до вимог місцевого законодавства.

Правильна утилізація батарей цього виробу



Це маркування на батареї, посібнику чи пакуванні вказує на те, що після закінчення терміну служби елемент живлення цього виробу не слід утилізувати з іншими побутовими відходами. Символи хімічних елементів Hg, Cd або Pb означають, що батарея містить ртуть, кадмій чи свинець понад допустимий рівень, як визначено в Директиві ЄС 2006/66.

ПОПЕРЕДЖЕННЯ

Щоб вийняти батарею, зверніться в авторизований сервісний центр. Щоб отримати інструкції з виймання батареї, відвідайте вебсторінку samsung.com/global/ecodesign_energy

Не виймайте (і не намагайтеся вийняти) батарею, вбудовану у виріб, самотужки.

ЗАДЛЯ ВАШОЇ БЕЗПЕКИ НЕ НАМАГАЙТЕСЯ ВИЙНЯТИ БАТАРЕЮ САМОТУЖКИ Й НЕ КИДАЙТЕ ЇЇ У ВОГОНЬ. НЕ РОЗБИРАЙТЕ, НЕ ЛАМАЙТЕ Й НЕ ПРОКОЛЮЙТЕ БАТАРЕЮ

Після використання не варто викидати батареї зі звичайним сміттям.

Щоб уникнути ризику для здоров'я й довкілля, утилізуйте батареї в екологічний спосіб у авторизованому сервісному центрі Samsung.

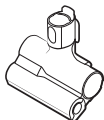
Підготовка

Приладдя

Приладдя з позначкою « * » може відрізнятися залежно від моделі.



Телескопічна трубка



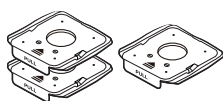
Щітка для прибирання за домашніми улюбленцями +



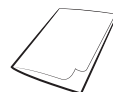
Комбінована насадка



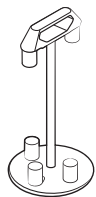
Подовжувальна насадка для щілин



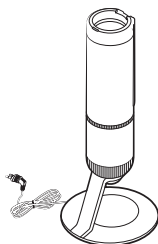
Мішки для пилу (1 встановлений, 2 запасних)



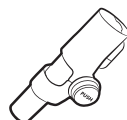
Посібник користувача



* Підставка для приладдя



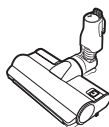
Очищувальна станція



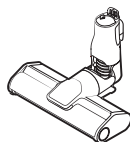
* Гнучка насадка



* Зарядний блок



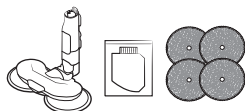
* Щітка Jet Dual+



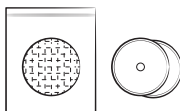
* Тонка щітка LED Brush+



* Зарядна підставка



* Обертова насадка-розпилювач / лоток для води / багаторазові килимки для вологого прибирання



* Одноразові килимки для вологого прибирання / змінний килимок

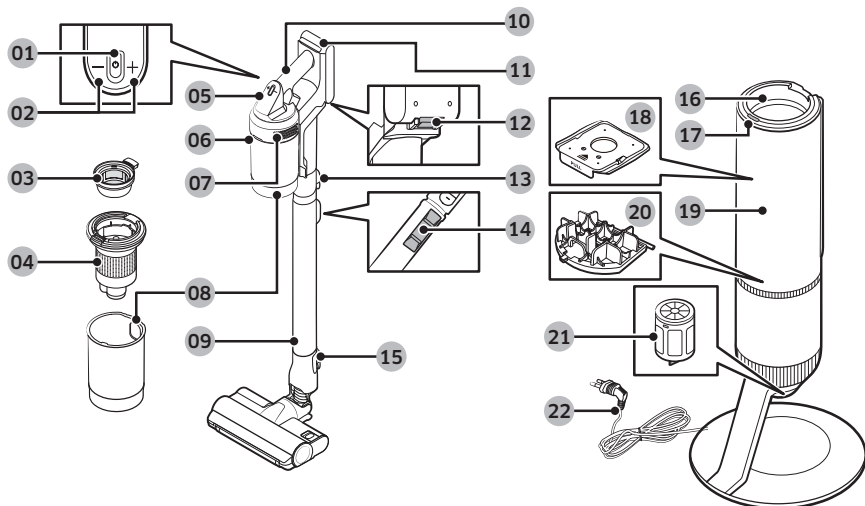


* Батарея

* Додатково

- До комплектації обертової насадки-розпилювача входять багаторазові килимки для вологого прибирання й одноразові килимки для вологого прибирання.
- Кількість мішків для пилу може відрізнятися залежно від моделі.

Огляд деталей



01 Кнопка Живлення (⏻)

02 Кнопки регулювання сили всмоктування

03 Придатний для промивання мікрофільтр

04 Металевий сітчастий фільтр

05 Дисплей

06 Кнопка вивільнення пилозбірника

07 Фільтр тонкого очищення

08 Пилозбірник

09 Регульована трубка

10 Ручка

11 Індикатор рівня заряду батареї

12 Кнопка вивільнення батареї

13 Кнопка вивільнення трубки

14 Кнопка регулювання довжини трубки

15 Кнопка вивільнення щітки

16 З'єднання пилозбірника

17 Кнопка START/STOP (ПУСК/ЗУПИНКА) очищувальної станції

18 Мішок для пилу

19 Передня кришка очищувальної станції

20 Передмоторний фільтр очищувальної станції

21 Пиловий фільтр тонкого очищення очищувальної станції

22 Кабель живлення

ПРИМІТКА

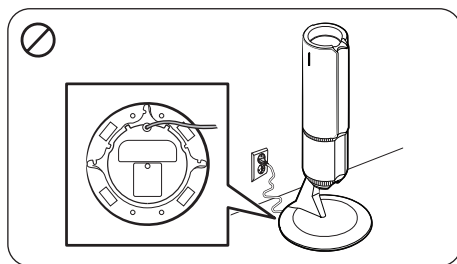
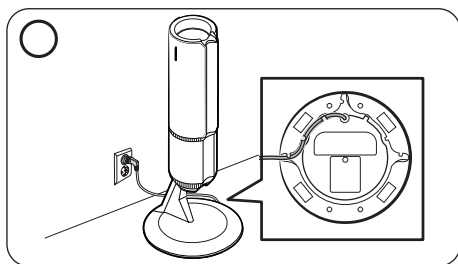
Хвилеподібний візерунок на зовнішній поверхні виробу виглядає природно завдяки використанню пластмас перламутрового кольору та його розсіюванню. Крім того, використання в матеріалі перламутру надає виробу неперевершеного блиску (додатковий шар не потрібен).

Експлуатація



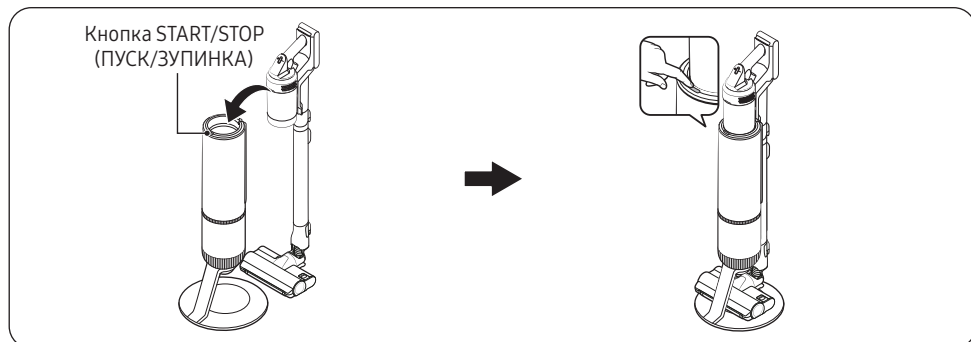
Докладну інформацію див. за QR-кодом.

Установлення очищувальної станції

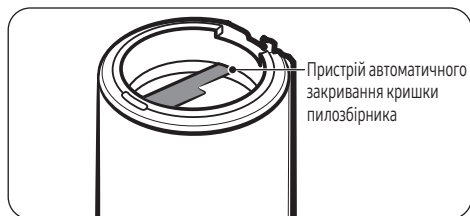


- Прокладіть кабель живлення очищувальної станції вздовж круглого паза внизу.
 - Переконайтеся, що шнур живлення прокладено правильно й що очищувальна станція стійко стоїть.
- Перш ніж під'єднати очищувальну станцію до мережі, акуратно прокладіть шнур живлення.
- Після під'єднання очищувальної станції до джерела живлення кнопка **START/STOP (ПУСК/ЗУПИНКА)** загориться синім кольором на 5 секунд, а потім згасне.

Використання очищувальної станції

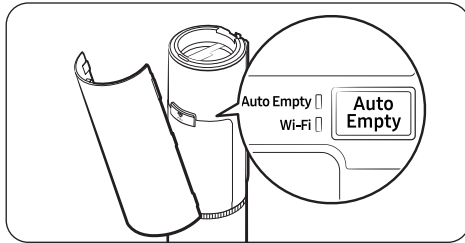


- Пилосбірник пилососа спорожнюється автоматично, коли пилосос установлюється на очищувальній станції.
 - Функцію автоматичного очищення ввімкнено за замовчуванням.
- Можна натиснути кнопку **START/STOP (ПУСК/ЗУПИНКА)**, щоб почати або зупинити процес спорожнення в потрібний час.
- Якщо пилосос знову поставити на очищувальній станції протягом хвилини після того, як він був знятий з очищувальної станції, функція Auto Empty (Автоматичне очищення) не працюватиме, навіть якщо вона ввімкнена.



ПРИМІТКА

- Якщо грудки пили, волосся, нитки тощо намоталися на металевий сітчастий фільтр і перешкоджають спорожненню пилозбірника, натискайте кнопку **START/STOP (ПУСК/ЗУПИНКА)** на очищувальній станції, доки пилозбірник не спорожніє.
 - У разі виявлення сторонніх предметів після випорожнення пилозбірника очистьте його. (Див. розділ «**Пилозбірник / придатний для промивання мікрофільтр**».)
- Якщо пристрій автоматичного закривання кришки пилозбірника забруднений кавою, напоями або іншими липкими чи в'язкими речовинами, протріть його вологою ганчіркою.
- Правильно розташуйте пилосос на очищувальній станції.
 - Якщо цього не зробити, пилосос може не заряджатися, а функція Auto Empty (Автоматичне очищення) може не працювати.
 - Якщо пилозбірник неможливо відкрити, кнопка **START/STOP (ПУСК/ЗУПИНКА)** стає червоною.



- Якщо функцію Auto Empty (Автоматичне очищення) увімкнено, світлодіодний індикатор автоматичного очищення стає білим.
 - Натисніть кнопку **Auto Empty (Автоматичне очищення)**, щоб увімкнути чи вимкнути цю функцію.
- Рекомендуємо ввімкнути функцію Auto Empty (Автоматичне очищення) для оптимальної продуктивності.
 - Функція Auto Empty (Автоматичне очищення) може впливати на роботу металевого сітчастого фільтра й самодіагностику.

ПРИМІТКА

- Після спорожнення пилозбірника для забезпечення оптимальної продуктивності запускається процес самодіагностики. Зачекайте, поки самодіагностика завершиться, перш ніж знову використовувати пилосос.
- Після самодіагностики надаються її результати й вказівки для користувача щодо оптимального використання пилососа.
- Самодіагностику можна запустити в додатку SmartThings або одночасно натиснувши кнопки + і -.
- Початковий режим стандартної сили всмоктування — **ШІ**. Якщо в застосунку SmartThings змінити стандартну силу всмоктування на інший режим, функція самодіагностики вимкнеться. Однак якщо пилосос використовувався в режимі потужності всмоктування **ШІ** понад 5 хвилин, після встановлення пилососа на очищувальну станцію функція самодіагностики запуститься, навіть якщо в застосунку SmartThings вибрано режим стандартної сили всмоктування, відмінний від режиму **ШІ**.

Налаштування та скасування підключення до мережі

- Порядок налаштування підключення до мережі описано в розділі «Додаток SmartThings». Щоб скасувати підключення до мережі після входу в режим точки доступу, натисніть кнопку **Auto Empty (Автоматичне очищення)** і утримуйте протягом 5 секунд.

Скидання підключення до мережі

- Якщо підключитися до мережі не вдається, натисніть кнопку **Auto Empty (Автоматичне очищення)** і утримуйте протягом 5 секунд, щоб перейти в режим точки доступу. Потім натисніть кнопку **Auto Empty (Автоматичне очищення)** і утримуйте принаймні 10 секунд, щоб скинути налаштування підключення до мережі.
 - Режим точки доступу буде вимкнено.

Дозвіл або блокування підключення до мережі

- Щоб дозволити або заблокувати Wi-Fi, натисніть та утримуйте кнопку **Auto Empty (Автоматичне очищення)** щонайменше на 15 секунд, доки світлодіодний індикатор автоматичного очищення та світлодіодний індикатор Wi-Fi не заблимають одночасно.

Скидання до заводських параметрів

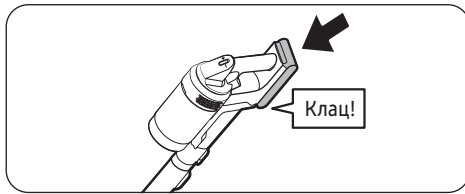
- Якщо ви збираєтеся продати цей виріб як уживаний товар, рекомендуємо скинути налаштування до заводських параметрів, щоб захистити ваші конфіденційні дані. Натисніть кнопку **Auto Empty (Автоматичне очищення)** і утримуйте протягом 5 секунд, щоб перейти в режим точки доступу. Потім натисніть кнопку **Auto Empty (Автоматичне очищення)** і утримуйте принаймні 15 секунд.
 - Режим точки доступу буде вимкнено, а налаштування мережі скинуто.

Експлуатація

Зарядження батареї

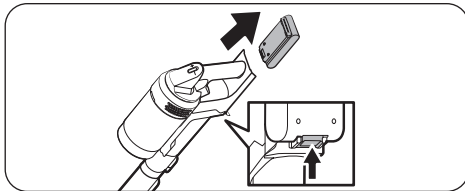
- Коли індикатор рівня заряду батареї стає червоним або на дисплеї з'являється повідомлення «**Низький заряд батареї**», зарядіть батарею.
- Пилосос не можна використовувати під час зарядження.
- Переконайтеся, що задня частина батареї правильно встановлена в зарядний відсік пилососа.
- Перевірте, чи показує індикатор рівня заряду батареї відповідний статус під час зарядження.
- Коли починається зарядження, вмикається індикатор рівня заряду батареї (червоний, помаранчевий або жовтий залежно від стану зарядження). Рівень заряду поступово збільшується, і коли зарядження завершене, індикатор стає зеленим.

Встановлення батареї



Втисніть батарею до кінця, доки не почуєте клацання.

Виймання батареї

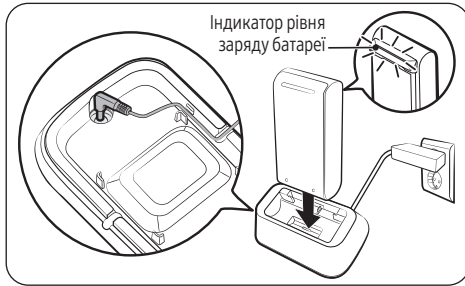


Щоб вийняти батарею, натисніть кнопку вивільнення батареї на задній частині ручки.

⚠ УВАГА

- Перш ніж виймати батарею, слід вимкнути пилосос.
 - Якщо різко витягнути батарею з увімкненого пилососа, він може вийти з ладу.
- Будьте обережні, щоб не впустити батарею. Ви можете травмуватися чи пошкодити батарею.

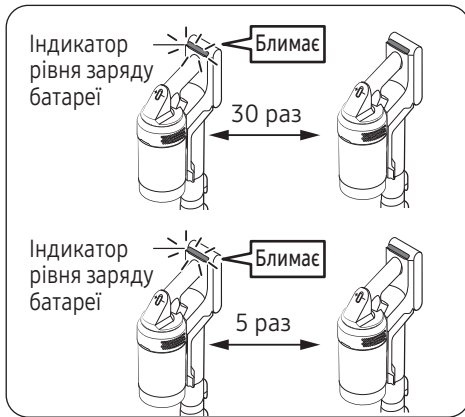
Зарядження додаткової батареї



Зарядіть додаткову батарею на зарядній підставці.

- Щільно вставте батарею в зарядну підставку.
- Індикатор рівня заряду батареї вмикається та в процесі зарядження батареї змінює колір на червоний, помаранчевий і жовтий. Коли батарею буде повністю заряджено, індикатор рівня заряду батареї засвітиться зеленим.

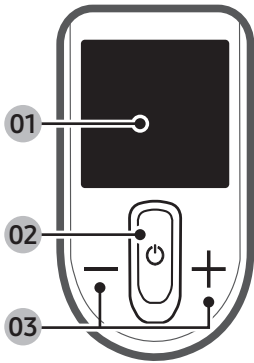
Оптимальне використання батарей



- Щоб батареї працювали довше, використовуйте пилосос на нижчій потужності всмоктування.
- Рекомендуємо чергувати використання основної та додаткової батареї.
- Якщо додаткова батарея повністю заряджена й не буде використовуватися тривалий час, рекомендуємо вийняти її із зарядного блока та зберігати за кімнатної температури.
- У пилососі передбачено режим захисту батареї: роботу пилососа може бути раптово припинено, якщо використання батареї становитиме небезпеку.
 - Якщо індикатор рівня заряду батареї блимає червоним 30 разів, треба зачекати 30 секунд, перш ніж знову використовувати пилосос.
 - Якщо індикатор рівня заряду батареї блимає червоним 5 разів, це означає, що батарея більше не придатна для використання. Замініть батарею на нову.

Експлуатація

Використання кнопок і дисплея



01 Дисплей

- Відображає поточний режим (**Мін**, **ШІ**, **Середній**, **Макс**, **JET** чи **Вологе**) або попереджувальне повідомлення.

02 Живлення (⏻)

- Натисніть цю кнопку, щоб увімкнути або вимкнути пилосос.
- Після вмикання пилосос починає працювати в режимі **Середній**.
- Якщо встановлено обертову насадку-розпилювач, пилосос запускається в режимі **Вологе**.
- У разі встановлення щітки Jet Dual+ або тонкої щітки LED Brush+ пилосос запускається в режимі **ШІ**.

03 Регулювання сили всмоктування (+ / -)

- Режим потужності всмоктування можна змінити (**Мін**, **ШІ**, **Середній**, **Макс** чи **JET**).
- У режимі **ШІ** пилосос автоматично регулює потужність всмоктування та швидкість обертання щітки відповідно до умов середовища з метою оптимізації продуктивності. Процес оптимізації триває приблизно 1–2 секунди, коли пилосос виявляє зміну покриття підлоги.
- У режимі **Вологе** натисніть кнопку **+** для одноразового розпилення води або натисніть і утримуйте **+** для розпилення води протягом 2 секунд.
- Коли пилосос встановлено на очищувальній станції, натисніть та утримуйте кнопку **+** протягом 5 секунд, щоб увімкнути або вимкнути режим Енергоощадження. Натисніть та утримуйте кнопку **Auto Empty (Автоматичне очищення)** на очищувальній станції протягом 15 секунд, щоб вимкнути Wi-Fi і заощадити додаткову енергію.

📖 ПРИМІТКА

- Режим **ШІ** доступний, лише якщо встановлено щітку Jet Dual+ або тонку щітку LED Brush+.
- Режим **ШІ** може некоректно працювати на деяких поверхнях (на тонких килимах для підлоги, деяких килимках для його з канавками тощо).
- Автоматичне регулювання швидкості обертання щітки в режимі **ШІ** доступно, лише якщо встановлено щітку Jet Dual+.
- Коли пилосос працює в режимі **Вологе**, активна лише кнопка **+**.
- У режимі **Вологе** не доступне налаштування мови.
- Режим Енергоощадження автоматично вимикається після вмикання пилососа.
- Щітка може сильно приставати до поверхні або не обертатися належним чином на деяких покриттях (килим, постільна білизна тощо). У такому разі змініть режим потужності всмоктування на **Мін** або **Середній**.

Вибір мови

1. Натисніть і утримуйте кнопку **+** протягом 3 секунд, щоб увійти в режим налаштування мови або вийти з нього.
2. Для вибору мови натискайте кнопки **+** та **-**.

Що робити, коли з'являється попередження

Пилосос відображає попереджувальні повідомлення, щоб користувач перевірів або почистив певні частини виробу, наприклад фільтр. Крім того, функція самодіагностики надає вказівки, які допоможуть забезпечити найкращу продуктивність виробу.

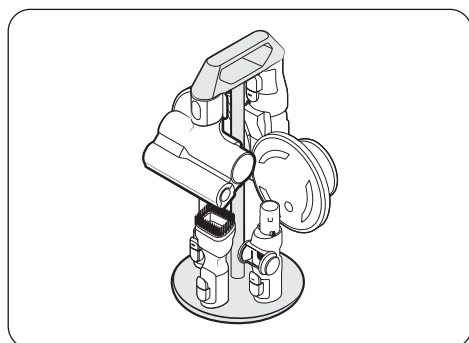
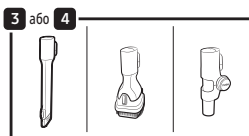
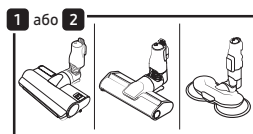
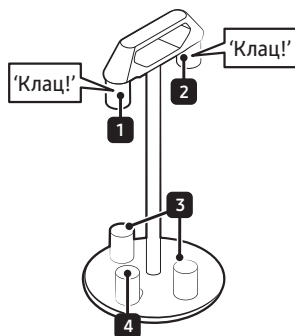
Повідомлення	Що робити
«Об'єкт застряг в щітці/насадці»	Перевірте, чи в щітці або іншому інструменті не застрягли сторонні часточки.
«Перевірте застрягання»	Перевірте, чи не засмічені сторонніми предметами щітка, трубка, придатний для промивання мікрофільтр або фільтр тонкого очищення.
«Фільтр не вставлено»	Перевірте, чи належним чином зібрано придатний для промивання мікрофільтр.
«Почистіть мікро фільтр»	Попереджає та рекомендує користувачеві періодично перевіряти й мити придатний для промивання мікрофільтр. (Див. розділ «Очищення пилососа».)
«Використ сумісну батарею»	Перевірте назву моделі батареї та переконайтеся, що вона сумісна. (VCA-SBTD95)
«Закрийте конт для пилу»	Перевірте пилосбірник і закрийте його, якщо він відкритий.
«Мішок для пилу очищ. станції заповнено. Замініть його»	Замініть мішок для пилу в очищувальній станції на новий.
«Для запуску діагностики підключ. щітку»	Приєднайте тонку щітку LED Brush+ або щітку Jet Dual+.

Що робити, коли з'являється повідомлення самодіагностики

Повідомлення	Що робити
«Перев. мікрофіл. або контейнер»	Перевірте, чи відкритий пилосбірник. Якщо придатний для промивання мікрофільтр і пилосбірник забруднені, спорожніть пилосбірник і промийте їх водою.
«Перевірте, чи не забилась трубка чи щітка»	Перевірте, чи не забилась трубка або щітка, і очистьте їх відповідно до інструкцій у розділі «Очищення пилососа».
«Почистіть зсередини оберт. щітку»	Перевірте, чи не застрягли сторонні предмети на обертовій щітці, у разі потреби очистьте її відповідно до інструкцій, наведених у розділі «Очищення пилососа».

Експлуатація

Використання підставки для приладдя

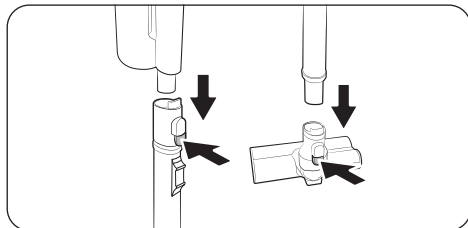


[Підставка для приладдя]

- Щоб від'єднати приладдя, натисніть кнопку вивільнення на задній частині кожного виробу.
- Під час від'єднання насадки від пирососа з неї можуть висипатися залишки пилу. Після закінчення прибирання укоротіть телескопічну трубку й переведіть пиросос у режим **Макс.** щонайменше на 10 секунд.
- Перш ніж розмістити обертову насадку-розпилювач на підставку для приладдя, зніміть із насадки всі килимки для вологого прибирання.
- Прикріплюючи приладдя до роз'ємів 1 і 2, натискайте, доки не почуєте клацання.

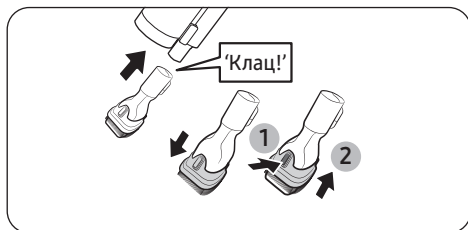
Використання приладдя

Від'єднання приладдя



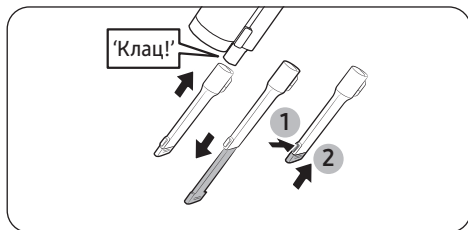
- Щоб від'єднати приладдя, натисніть кнопку вивільнення на задній частині кожного виробу.
- Перш ніж від'єднати приладдя, дайте пилососу попрацювати в режимі **Макс** протягом 10 секунд, щоб почистити приладдя від сторонніх часточок.

Комбінована насадка



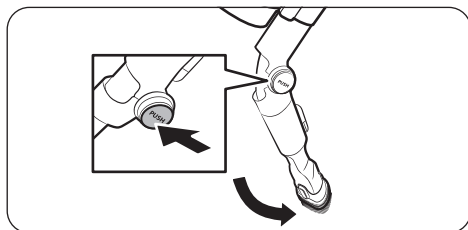
Використовуйте для усунення пилу із занавісок, меблів, диванів тощо.

Подовжувальна насадка для щілин



Використовуйте для видалення пилу в канавках віконних рам, щілинах, кутах тощо.

Гнучка насадка



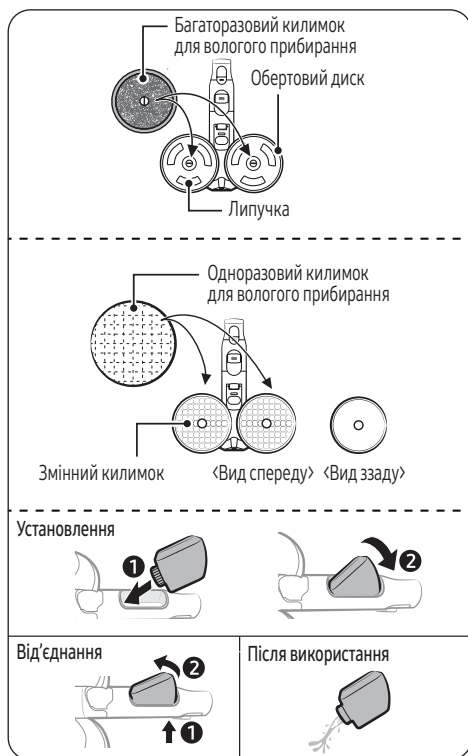
Використовуйте для прибирання у важкодоступних місцях, наприклад, верхніх чи нижніх частин меблів і чищення стель.

ПРИМІТКА

Комбіновану насадку або подовжувальну насадку для щілин можна під'єднати для використання разом із гнучкою насадкою.

Експлуатація

Обертова насадка-розпилювач



Використовуйте разом із килимком для вологого прибирання, призначеним для чищення дерев'яної підлоги або лінолеуму.

- Обертна насадка-розпилювач не призначена для всмоктування пилу.

Використання багаторазового килимка для вологого прибирання

- Встановлюйте килимок таким чином, щоб він був у центрі обертного диска.

Використання одноразового килимка для вологого прибирання

- Установіть одноразовий килимок для вологого прибирання спереду (там, де липучка) змінного килимка на обертному диску.
 - Використання одноразового килимка для вологого прибирання без змінного килимка може негативно вплинути на ефективність прибирання.
- Після використання одноразовий килимок для вологого прибирання слід викинути.

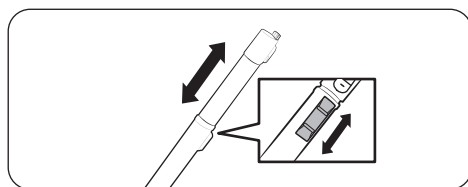
Від'єднання чи встановлення лотка для води

- Натисніть нижню частину лотка для води, щоб від'єднати його.
- Під'єднуючи лоток для води, встановлюйте його передньою частиною.

ПРИМІТКА

- Не використовуйте ґрунтову або брудну воду.
- Під час першого використання обертної насадки-розпилювача повітря у внутрішньому насосі й у трубіці може запобігати розпиленню води. Натисніть кнопку + декілька разів.

Регулювання довжини трубки



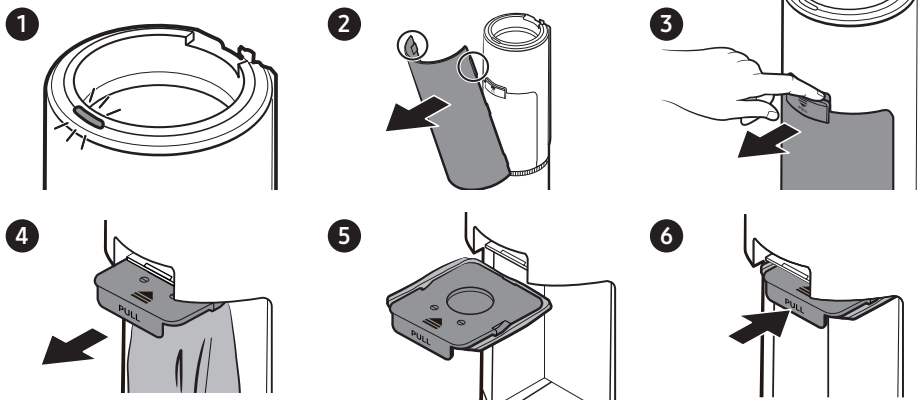
Натискайте кнопку регулювання довжини трубки, щоб подовжити або вкоротити телескопічну трубку.

Обслуговування

Очищення очищувальної станції

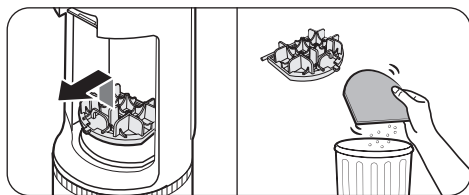
Заміна мішка для пилу

Якщо кнопка **START/STOP (ПУСК/ЗУПИНКА)** на очищувальній станції стає червоною, перевірте, чи не заповнений мішок для пилу. Якщо пилозбірник не заповнений, перевірте, чи не засмічений пилозбірник, трубка або щітка пиლოსоса.



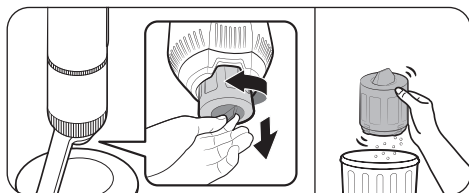
- Використаний мішок для пилу слід викинути в побутове сміття. (Він не призначений для повторного використання.)
- За високої температури й вологості рекомендується замінювати мішок для пилу щомісяця або кожні два місяці.
 - Жуки й личинки, засмоктані в мішок для пилу, з часом можуть розмножуватися. Якщо це станеться, приберіть їх вологою серветкою та замініть мішок для пилу на новий.

Очищення передмоторного фільтра



Підніміть фільтр за ручку й потрусіть над відром для сміття, щоб видалити з нього пил.

Очищення фільтра тонкого очищення



Потрусіть фільтр тонкого очищення над відром для сміття, щоб видалити з нього пил.

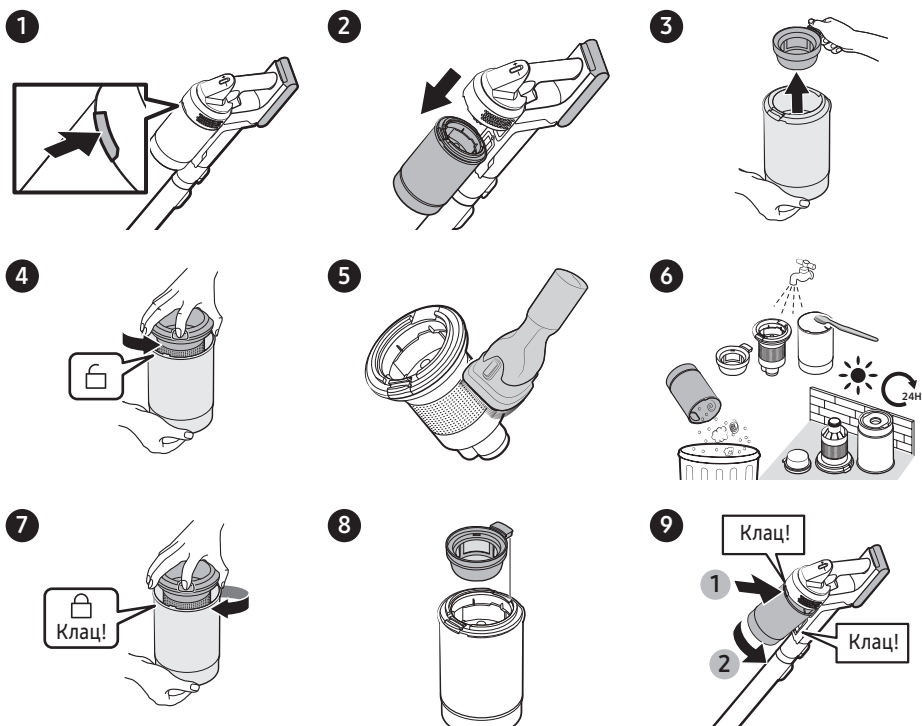
Обслуговування

Очищення пилососа



Докладну інформацію див. за QR-кодом.

Пилозбірник / придатний для промивання мікрофільтр

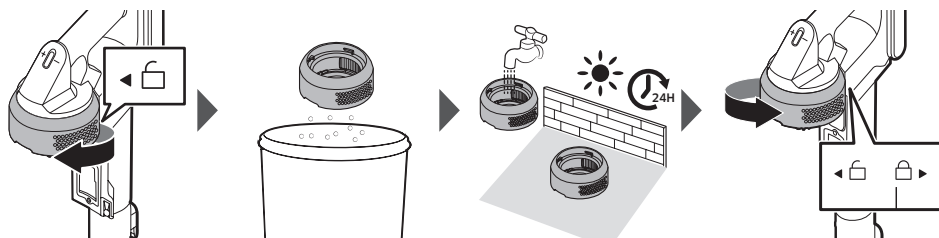


УВАГА

- Після очищення пилозбірника або придатного для промивання мікрофільтра водою дайте їм повністю висохнути в тіні протягом 24 годин, перш ніж починати знову ними користуватися.
 - Нагрівання виробу до високої температури може призвести до його деформації.
 - Якщо фільтр повністю не висушити перед використанням, це може стати причиною неприємного запаху.
- Якщо пилозбірник або фільтр забився, може спрацювати пристрій запобігання перегріванню двигуна, і пилосос вимкнеться.
 - Очистьте пилозбірник або фільтри, а потім знову ввімкніть пилосос.

Фільтр тонкого очищення

Перш ніж починати чищення фільтра, вимкніть прилад.



- Поверніть і дістаньте фільтр тонкого очищення, а тоді обережно поплескайте по ньому, щоб видалити пил.
- Для забезпечення максимальної ефективності фільтра промивайте його під проточною водою раз на місяць.
- Після чищення залиште фільтр у тіні щонайменше на 24 години для повного висихання.
- Установлюючи фільтр у пилосос, обертайте його проти годинникової стрілки, доки лінія під зображенням замка не сховається.

ПРИМІТКА

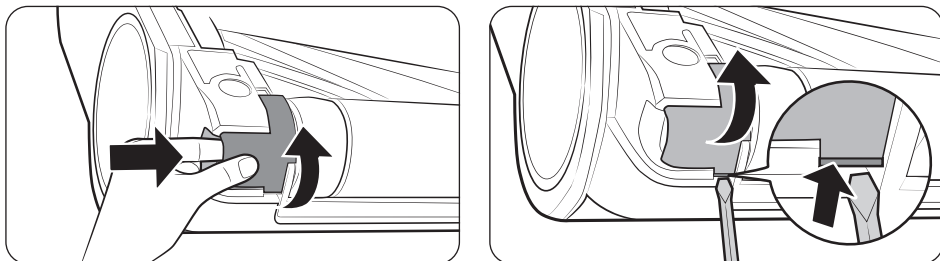
- Не використовуйте мийні засоби або інструменти під час миття фільтра.
- Не сушіть прилад поблизу джерела тепла.

Обслуговування

Щітка Jet Dual+

- Не мийте щітку водою.
- Якщо на щітці залишаються сторонні часточки, усуньте їх вологою чи сухою ганчіркою.

Зняття передньої щітки

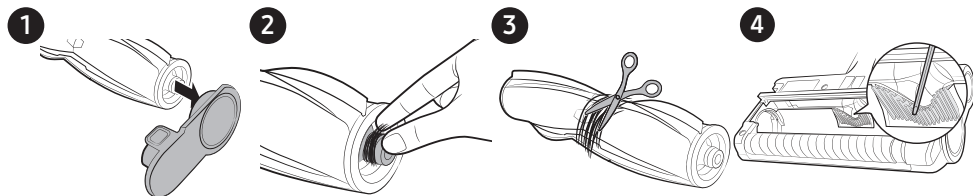


- Від'єднайте фіксувальний важіль, щоб зняти передню щітку.
 - Щоб від'єднати рукою, візьміться за заглиблення збоку фіксувального важеля й підніміть його в напрямку стрілки.
 - Щоб від'єднати за допомогою пласкої викрутки, вставте маленьку викрутку в паз, а потім підніміть її в напрямку, вказаному стрілкою.

⚠ УВАГА

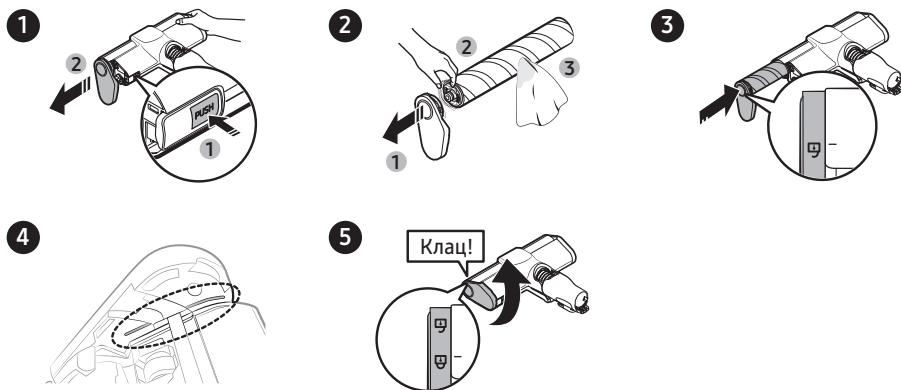
- Для вашої безпеки надягайте рукавички перед демонтажем.
- Використання для демонтажу інструментів, ширина чи товщина яких перевищує допустимі зазори, може призвести до пошкодження виробу.

Чищення задньої щітки



1. Зніміть задню щітку з ручки.
2. Приберіть сміття, що заплуталося на гумовому валу збоку.
3. За допомогою ножиць позбудьтеся заплутаних залишків на щітці.
4. Приберіть сміття між щілинами у впускному отворі щітки.

Тонка щітка LED Brush+



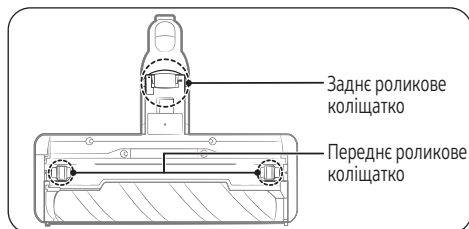
⚠ УВАГА

- Не мийте щітку водою.
- Якщо на щітці залишаються сторонні часточки, усуньте їх вологою чи сухою ганчіркою.

📖 ПРИМІТКА

- Якщо обертова щітка не працює після чищення тонкої щітки LED Brush+, причиною цього може бути ввімкнення пристрою запобігання перегріванню, яким оснащено двигун. Почекайте 30 хвилин або довше, доки двигун не охолоне, перш ніж знову використовувати виріб.
- Прибираючи залишки сміття вологою серветкою, обережно потріть обертову щітку, щоб не перетиснути її.
 - Щоб запобігти стисканню щетини на обертовій щітці й небажаній вібрації, сушіть обертову щітку на підлозі у вертикальному положенні.
- Правильно вставте обертову щітку в її гніздо.

Роликові коліщатка тонкої щітки LED Brush+



Використовуйте маленьку викрутку, щоб зняти передні й задні роликові коліщатка.

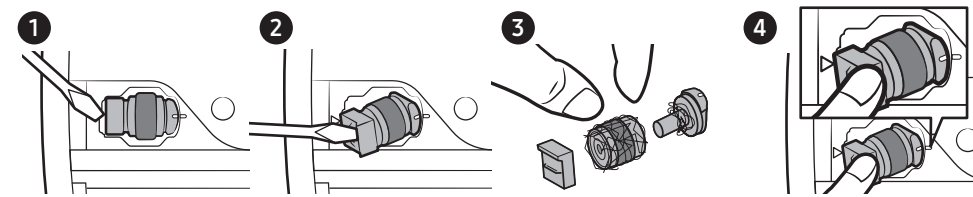
ПРИМІТКА

Інструменти, необхідні для демонтажу: викрутка з гласкою голівкою (шириною 3 мм або менше), хрестоподібна викрутка, інструмент у якості важеля.

УВАГА

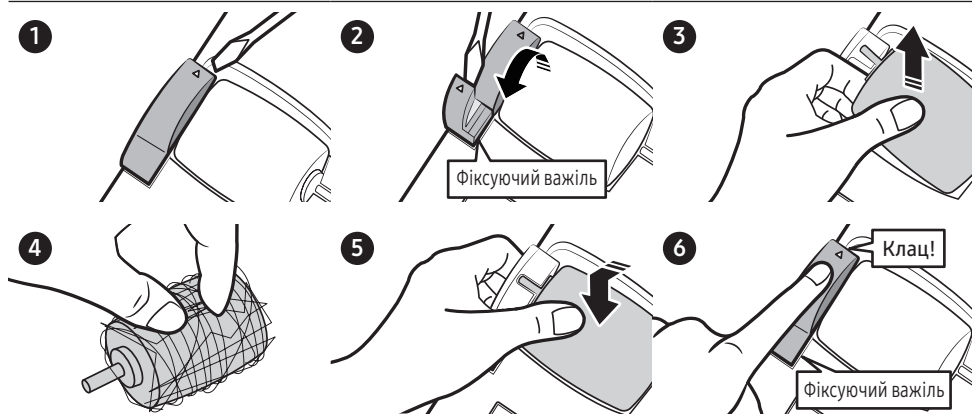
- Для вашої безпеки надягайте рукавички перед демонтажем.
- Використання для демонтажу інструментів, ширина чи товщина яких перевищує допустимі зазори, може призвести до пошкодження виробу.
- Зберігайте від'єднані передні й задні роликові коліщатка в недоступному для дітей місці. Випадкове проковтування від'єднаних передніх й заднього роликових коліщаток може спричинити удушення.
- Під час використання інструмента будьте обережні, щоб не поранити руки й інші частини тіла.

Переднє роликове коліщатко



- Зніміть передні роликові коліщатка й видаліть сторонні предмети, що заплуталися. Потім установіть коліщатка на місце.
- Зіставте лінію, намальовану на коліщатку, з відповідною лінією на корпусі щітки, і вставте коліщатко на місце.

Заднє роликіве коліщатко



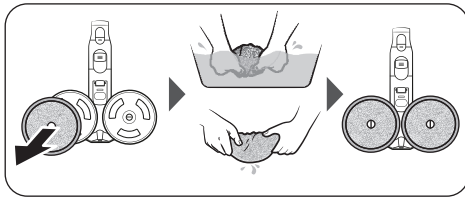
- Підніміть фіксуучий важіль, щоб від'єднати заднє роликіве коліщатко.
- Зніміть заднє роликіве коліщатко й видаліть сторонні предмети, що заплуталися. Потім установіть коліщатко на місце.
- Вставивши заднє роликіве коліщатко на місце, натискайте фіксуучий важіль, доки не почуєте клацання.

УВАГА

Будьте обережні, щоб не пошкодити фіксуучий важіль викруткою. Фіксуучий важіль можна пошкодити, якщо підіймати його з надмірним зусиллям або провертати викрутку, коли її вставлено в щілину.

Обслуговування

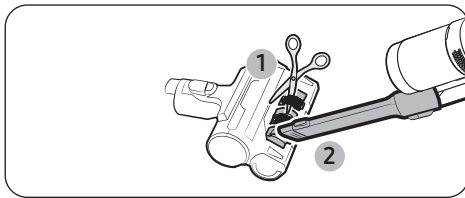
Обертова насадка-розпилювач



ПРИМІТКА

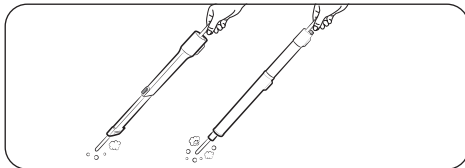
Якщо обертовий диск не працює після чищення обертової насадки-розпилювача, причиною цього може бути спрацювання пристрою запобігання перегріванню, яким оснащено двигун. Почекайте 30 хвилин або більше, доки двигун не охолоне, і продовжуйте використання виробу.

Щітка для прибирання за домашніми улюбленцями +



Розріжте волосся або шерсть, що заплуталися, ножицями й приберіть сміття за допомогою пилососа.

Подовжувальна насадка для щілин / телескопічна трубка



Для чищення подовжувальної насадки для щілин або телескопічної трубки засуньте всередину довгу тонку палицю й прокрутіть її декілька разів.

Додаток SmartThings

Додаток SmartThings сумісний тільки з моделями, які підтримують функцію Wi-Fi. Якщо у вас немає маршрутизатора Wi-Fi, ви не зможете використовувати додаток SmartThings.

КРОК 1 Налаштування бездротового маршрутизатора

- Інформацію щодо налаштування дивіться в посібнику користувача бездротового маршрутизатора.
- Цей пілосос підтримує тільки з'єднання Wi-Fi із частотою 2,4 ГГц.
- Цей пілосос підтримує стандарти IEEE 802.11b/g/n і Soft-AP.
 - Рекомендовано IEEE 802.11n.
- Цей пілосос підтримує лише протокол динамічного конфігурування вузла (Dynamic Host Configuration Protocol, DHCP). Упевніться, що параметри сервера DHCP на бездротовому маршрутизаторі налаштовано.
- Цей пілосос підтримує такі стандарти протоколів автентифікації та шифрування: WEP-OPEN, WPA-PSK/TKIP і WPA2-PSK/AES.
 - Рекомендовано WPA2-PSK/AES.
 - Перевірте, чи на вашому маршрутизаторі налаштовано SSID і пароль.
- На якість зв'язку в бездротовій мережі може впливати навколишнє бездротове середовище.
- Якщо ваш постачальник інтернет-послуг зареєстрував постійну MAC-адресу (унікальний ідентифікаційний номер) для комп'ютера або модема, можливо, не вдасться під'єднати ваш пілосос до Інтернету. Дізнайтеся у свого постачальника інтернет-послуг, як під'єднати до Інтернету інші пристрої, окрім комп'ютера.
- Якщо за умовами постачальника інтернет-послуг потрібно ввести логін і пароль для під'єднання до Інтернету, ваш пілосос може не встановити інтернет-з'єднання. У такому випадку під час під'єднання до Інтернету потрібно ввести логін і пароль.
- Цей пілосос може не під'єднатися до Інтернету через налаштування брандмауера мережі. Зверніться до свого постачальника інтернет-послуг, щоб вирішити цю проблему.

- Деякі бездротові маршрутизатори можуть передавати неправильну DNS-адресу, навіть якщо немає під'єднання до Інтернету. У такому випадку зверніться до виробника бездротового маршрутизатора й постачальника інтернет-послуг.
- Якщо ви все ще не можете під'єднати виріб до Інтернету, навіть виконавши зазначені постачальником інтернет-послуг дії, зверніться в уповноважений центр обслуговування Samsung.
- Якщо ваш маршрутизатор не має позначки «Wi-Fi Certified», пілосос може не під'єднатися до Інтернету.

КРОК 2 Завантаження додатка SmartThings

- Завантажте й установіть додаток SmartThings із онлайн-крамниць (Google Play, Apple App Store або Samsung Galaxy Store). Для пошуку додатка використовуйте ключове слово «SmartThings».

ПРИМІТКА

- Додаток SmartThings несумісний із деякими планшетами й мобільними пристроями.
 - Рекомендовано використовувати ОС [Android] 8.0 або пізнішої версії (принаймні 3 ГБ оперативної пам'яті).
- Деякі моделі iPad та окремі мобільні пристрої можуть не підтримуватися.
 - Підтримується ОС [iOS] 14.0 і пізніших версій.
- Відвідайте сторінку Play Store або App Store, щоб дізнатися, чи ваш мобільний пристрій сумісний із додатком SmartThings.
- Підтримувана версія програмного забезпечення додатка SmartThings може бути змінена відповідно до політики виробника щодо підтримки ОС. Крім того, відповідно до нової політики оновлення в поточній версії ОС оновлення додатка SmartThings або підтримуваних ним функцій може бути призупинено з причин, пов'язаних зі зручністю використання або безпекою.
- У додаток SmartThings може бути внесено зміни без попередження, щоб покращити його продуктивність або зручність використання. Оскільки версія ОС мобільного телефону оновлюється щороку, додаток SmartThings також постійно оновлюється відповідно до останньої ОС.

- Якщо у вас виникли запитання стосовно наведеної вище інформації, надішліть їх на нашу адресу електронної пошти st.service@samsung.com.

КРОК 3 Налаштування облікового запису Samsung

- Перш ніж користуватися додатком SmartThings, слід увійти в обліковий запис Samsung.
- Щоб налаштувати обліковий запис Samsung, дотримуйтеся вказівок у додатку SmartThings.
- Або, якщо у вас смартфон Samsung, можна додати обліковий запис Samsung у програмі налаштування смартфона. Тоді вхід в обліковий запис Samsung виконуватиметься автоматично, і ви зможете користуватися додатком SmartThings.

КРОК 4 Реєстрація пристрою в додатку SmartThings

1. Підключіть смартфон до бездротового маршрутизатора.
 - Якщо смартфон не підключено, увімкніть Wi-Fi у меню налаштувань і виберіть бездротовий маршрутизатор, до якого потрібно підключитися.
 - Налаштуйте смартфон використовувати лише Wi-Fi та підключіть пристрій.
2. Запустіть додаток SmartThings на смартфоні.
3. Якщо з'явиться спливаюче вікно з повідомленням про те, що знайдено новий пристрій, натисніть **ADD NOW (Додати)**.
 - Якщо спливаюче вікно не з'являється, додайте пристрій, вибравши категорію Home appliances (Побутова техніка) > Stick vacuums (Пилососи-тростини), а потім вибравши свій пилосос.
 - Відсканувавши QR-код, прикріплений до нижньої частини очищувальної станції, можна легко під'єднати пилосос до застосунка SmartThings.
4. Пристрій підключиться автоматично.
5. Після під'єднання пристрою дотримуйтеся вказівок на екрані, щоб продовжити автентифікацію.
6. Пристрій підключиться до бездротового маршрутизатора автоматично.
7. Коли реєстрацію продукту буде завершено, додається картка пилососа-тростини.

ПРИМІТКА

- Якщо неможливо зареєструвати пилосос у додатку SmartThings
 - Ознайомтеся з посібником додатка SmartThings або спливаючими повідомленнями.
 - Перевірте, чи активне налаштування UPnP бездротового маршрутизатора, після чого спробуйте зареєструватися знову.
 - Переконайтеся, що ваш бездротовий маршрутизатор працює в бездротовому режимі. Якщо ні, змініть режим роботи на бездротовий і повторіть спробу.
 - За наявності двох або більше пилососів від'єднайте очищувальну станцію від іншого пилососа, оскільки реєструвати потрібно по одному пристрою за раз.
 - Якщо у вашій мережі кілька бездротових маршрутизаторів мають однаковий ідентифікатор SSID, перейменуйте їх, щоб відрізнити один від одного.
- Якщо пилосос і смартфон не підключені до одного бездротового маршрутизатора, у деяких мережевих середовищах можлива затримка відповіді.
 - Якщо ви змініте бездротовий маршрутизатор, з'єднання між пилососом і додатком SmartThings буде втрачено.
 - У разі зміни бездротового маршрутизатора необхідно знову зареєструвати пилосос у додатку SmartThings.

Оновлення програмного забезпечення

- Коли очищувальна станція під'єднана до мережі Wi-Fi, вона зв'яжується із сервером, щоб перевірити наявність оновлень програмного забезпечення. Якщо наявна нова версія ПЗ, її буде автоматично завантажено й встановлено.
- Оновлення програмного забезпечення відбувається, якщо світлодіодний індикатор кнопки **START/STOP (ПУСК/ЗУПИНКА)** світиться білим кольором, а натискання кнопки не призводить до спорожнення пилозбірника. Зачекайте, доки пилосос не перезавантажиться. Після завершення оновлення програмного забезпечення світлодіодний індикатор згасне.

Повідомлення щодо програмного забезпечення з відкритим вихідним кодом



У цьому виробі використовується програмне забезпечення з відкритим вихідним кодом.

Отримати інформацію щодо ліцензійного використання вихідного коду для цього виробу можна на сторінці http://opensource.samsung.com/opensource/SMART_TP1_0/seq/0.

Інформація про оновлення для системи безпеки

Оновлення для системи безпеки надаються з метою підвищення рівня безпеки вашого пристрою та захисту ваших персональних даних. Додаткову інформацію про оновлення для системи безпеки див. на сайті <https://security.samsungda.com>.

* На цьому сайті підтримуються лише деякі мови.

Додаток

Функції додатка SmartThings

Перевіряйте стан виробу в будь-який час і будь-де за допомогою додатка або керуйте ним віддалено.

Функції		Пояснення
Загальні відомості	Очистити контейнер для пилу	Можна спорожнити пилозбірник пиłosоса.
	Стандартна сила всмоктування	Можна вибрати потужність всмоктування за замовчуванням, коли починаєте використовувати пиłosос. (Мін, ШИ, Середній, Макс, JET)
	Сигнал про дзвінок або повідомлення	<ul style="list-style-type: none">• Пиłosос можна налаштувати на сповіщення про вхідні виклики й повідомлення. Якщо ввімкнути цю функцію, пиłosос зупинить роботу, щоб повідомити про вхідні виклики й повідомлення. ※ Це меню може бути недоступним на деяких пристроях:<ul style="list-style-type: none">- Підтримувані пристрої: смартфони Samsung з Android 11 (R OS), One UI версії 3.1 чи новішої;- Пристрої, які не підтримуються: деякі смартфони Samsung (A1x, A2x, M1x, M2x) і смартфони сторонніх виробників.
Інші сервіси	HomeCare Manager	Можна перевірити історію використання, стан фільтра тощо й керувати ними, а також запускати самодіагностику.
	SmartThings Energy	Можна перевірити енергоспоживання пиłosоса.

Функції		Пояснення
Налаштування	Період очищення контейнера для пилу (за замовчуванням: Нормальний)	<p>Можна задати час, через який пилозбірник пилососа спорожнітиметься.</p> <ul style="list-style-type: none"> • Короткий (8–10 секунд), Нормальний (12–14 секунд), Довгий (20–22 секунди) ※ Якщо сміття багато (волосся, нитки), збільште тривалість очищення. • Період очищення контейнера для пилу можна встановити лише в додатку SmartThings.
	Дисплей і підсвічування (за замовчуванням: Оп (Увімк.))	<ul style="list-style-type: none"> • Коли пилосос установлений на очищувальній станції, можна налаштувати параметри дисплея пилососа й освітлення батареї. <ul style="list-style-type: none"> - Оп (Увімк.): індикатор дисплея пилососа вимикається, коли батарея повністю заряджена, а індикатор батареї не вимикається. - Off (Вимк.): дисплей пилососа й індикатори батареї вимикаються через 3 секунди після встановлення пилососа на очищувальну станцію.
	Wi-Fi	<ul style="list-style-type: none"> • Якщо маршрутизатор Wi-Fi було змінено, оновить інформацію про Wi-Fi у системі пилососа. ※ У разі заміни маршрутизатора Wi-Fi пилосос одразу втрачає з'єднання з мережею. Після цього його можна під'єднати повторно, оновивши інформацію про Wi-Fi у системі пилососа.

Додаток

Примітки й застереження

Встановлення

УВАГА

- Не встановлюйте виріб поблизу води, у надто вологому місці чи поблизу вікна тощо.
- Не розміщуйте очищувальну станцію в місцях, де люди часто проходять повз неї, наприклад біля входу або у вузькому проході.
 - Люди можуть спіткнутися та травмуватися або пошкодити виріб.
- Якщо очищувальна станція встановлена неправильно, вона може перекинутися й призвести до травмування або завдати серйозних матеріальних збитків.
- Установлюйте очищувальну станцію в місцях, де немає предметів, які можуть розбитись і пошкодити виріб.
 - Це може вплинути на ефективність самодіагностики.
- У разі виникнення проблем під час встановлення очищувальної станції звертайтеся в центр обслуговування Samsung.

Використання батареї

ПРИМІТКА

- Якщо виріб не працює після заряджання батареї, замініть батарею. Якщо він і далі не працює з новою батареєю, зверніться в центр обслуговування Samsung.
- Запасні батареї й зарядні пристрої, що використовуються з Підставкою для приладдя, необхідно придбати окремо.

УВАГА

- Не розбирайте батарею або очищувальну станцію.
- Не нагрівайте батарею та не кидайте її у вогонь.
- Виймання батареї під час роботи виробу може призвести до його несправності.
- Якщо батарею вийняти, коли працює двигун пирососа, він може не працювати впродовж 30 секунд після встановлення батареї на місце з міркувань безпеки.
- Тривалість експлуатації батареї може скоротитися із часом. Якщо батарея більше не заряджається або швидко розряджається, її слід замінити на нову.
- Потрібно використовувати лише очищувальну станцію й батареї від виробника.
- Перш ніж вставляти батарею, перевірте, чи вона встановлена в правильному напрямку.

Експлуатація

ПРИМІТКА

- Перш ніж використовувати щойно придбану батарею вперше або якщо ви не використовували її довгий час, її потрібно спочатку зарядити.
- Якщо рівень заряду батареї низький, зарядіть її. Якщо рівень заряду батареї залишається низьким упродовж тривалого часу, це може стати причиною низької ефективності батареї.
- Перш ніж використовувати обертову насадку-розпилювач, від'єднайте килимок для вологого прибирання, змочіть його водою, а потім знову приєднайте до обертового диска.
- Багаторазовий килимок для вологого прибирання обертової насадки-розпилювача треба прати у звичайній пральній машині з додаванням нейтрального мийного засобу.
 - Однак під дією високої температури й пом'якшувача килимок для вологого прибирання може деформуватися або втратити колір, що негативно позначиться на ефективності роботи виробу. Не кип'ятіть килимок для вологого прибирання.
- З обертовою насадкою-розпилювачем використовуйте оригінальні килимки для вологого прибирання від Samsung Electronics.
- Будь-які несправності виробу, що виникли через використання обертової насадки-розпилювача без килимка для вологого прибирання, не покриваються гарантією, а за їхнє усунення буде стягнуто плату.
- Для придбання додаткового багаторазового килимка для вологого прибирання для обертової насадки-розпилювача звертайтеся в сервісний центр Samsung
- Купуючи додатковий одноразовий килимок для вологого прибирання, переконайтеся, що він призначений для моделі VCA-SPA95.

-
- Під час купівлі додаткового мішка для пилу перевірте назву моделі (VCA-ADB952).
 - Щоб придбати витратні матеріали, зверніться до найближчого продавця Samsung Electronics або до сервісного центру Samsung.
 - Якщо мішок для пилу в очищувальній станції забився пилом, може спрацювати пристрій запобігання перегріванню мотора, і очищувальна станція вимкнеться. Замініть мішок для пилу й лише потім вмикайте очищувальну станцію.
 - Якщо пил, що був усмоктаний пилососом, містив личинки комах, вони можуть розмножитися в мішку для пилу. Протріть очищувальну станцію вологою серветкою й замініть мішок для пилу.
 - Не штовхайте очищувальну станцію, оскільки вона може перекинутися.
 - Інакше можна травмуватися, пошкодити виріб і підлогу.

УВАГА

- Не залишайте виріб, обперши його об стіну чи стіл.
 - Він може впасти, що призведе до травмування користувача або серйозного пошкодження виробу.
- Не дозволяйте дітям торкатися виробу під час прибирання.
 - Якщо пилосос занадто нагрівся, це може призвести до опіків у дітей.
- Переміщуйте очищувальну станцію, тримаючи її двома руками.
- Витягаючи кабель живлення з паза в нижній частині очищувальної станції, намагайтеся не тягнути його надто сильно. Обережно повертайте кабель збоку, щоб він легше виходив.
 - Інакше кабель живлення можна пошкодити, що призведе до ураження електричним струмом або займання.
- Перш ніж під'єднувати чи від'єднувати очищувальну станцію, вимкніть пилосос і впевніться, що контакти штепселя кабелю живлення не торкаються ваших рук.
 - Інакше може статися займання чи ураження електричним струмом.

Додаток

- Від'єднайте зарядний блок від зарядної підставки, перш ніж переносити їх в інше місце.
 - Це допоможе уникнути пошкодження зарядного роз'єму та шнура живлення, що може спричинити ризик ураження електричним струмом.
- Під час використання обертової насадки-розпилювача будьте обережні, щоб не наступити всією вагою на її верхню частину.
 - Інакше це може призвести до пошкодження виробу чи підлоги.
- Під час збирання стежте за тим, щоб не зачепити щіткою декоративне оздоблення, стіни, меблі й не забруднити їх.
 - Слабке забруднення можна прибрати вологою серветкою або м'яким засобом.
- Не використовуйте воду для чищення увімкненого виробу.
- Використовуйте виріб лише в сухих місцях і ніколи не використовуйте на вологій підлозі або у воді.
- Не допускайте потрапляння гарячої води, мийного засобу тощо в лоток для води, що призначений для обертової насадки-розпилювача.
 - Це може спричинити несправність виробу або зниження його продуктивності.
- Коли обертова насадка-розпилювач не використовується, воду з лотка для води треба злити.
- Не використовуйте виріб, якщо фільтр не встановлено.

Обслуговування

ПРИМІТКА

- Коли обертова насадка-розпилювач забита зсередини великими сторонніми часточками, швидкість її обертання зменшується або обертовий диск узагалі зупиняється.

УВАГА

- Не штовхайте пиросос, коли він зберігається на очищувальній станції.
 - Інакше можна травмуватися, пошкодити виріб і підлогу.
- Не мийте щітку пирососа водою. Миття водою може призвести до деформування компонентів чи їхньої несправності.
- Якщо ви помічаєте постійне зниження потужності всмоктування або ж пиросос перегрівається, слід почистити приладдя й замінити фільтри.
- Якщо очищувальна станція почне виділяти неприємний запах, замініть мішок для пилу або почистьте фільтри.

Усунення несправностей

Перш ніж звертатися в центр обслуговування, ознайомтеся з поширеними проблемами та їхніми рішеннями, які наведено нижче. Зауважте, що в разі виявлення будь-яких дефектів із вас буде стягнуто плату за звернення в сервісний центр.

Проблема	Вирішення
Пилосос не працює.	<ul style="list-style-type: none">• Перевірте рівень заряду батареї й зарядіть її.• Перевірте, чи виріб вимкнено, і натисніть кнопку Живлення, щоб увімкнути його.• Переконайтеся, що батарея правильно вставлена в пилосос.• Перевірте, чи не заблоковано телескопічну трубку, пилосбірник або щітку.• Перевірте, чи належним чином встановлено придатний для промивання мікрофільтр.• Якщо пилосос не використовувався тривалий час, зарядіть батарею.• Якщо батарея більше не працює, замініть її.• Перевірте, чи активовано режим захисту батареї. (Додаткову інформацію див. у розділі Оптимальне використання батарей.)
Обертova щітка (або обертovий диск) на приладді не рухається.	<ul style="list-style-type: none">• Якщо на дисплеї з'являється повідомлення Check Brush (Перевірте щітку), вимкніть пилосос і перевірте, чи не забита щітка сторонніми часточками. Якщо забита, видаліть сторонні часточки й увімкніть пилосос.• Якщо пилосос ввімкнено, тоді вимкніть і ввімкніть його знову.<ul style="list-style-type: none">- Якщо під час використання щітки Jet Dual+, тонкої щітки LED Brush+ та обертovої насадки-розпилювача спрацював пристрій запобігання перегріванню двигуна, для охолодження двигуна може знадобитися близько 30 хвилин.
З отвору випуску повітря або з фільтра виробу виходить неприємний запах.	<ul style="list-style-type: none">• Спорожніть пилосбірник та очистьте фільтри ще раз.<ul style="list-style-type: none">- Упродовж перших 3 місяців від дати придбання пилосос може видавати легкий запах.- Якщо ви часто користуєтеся пилососом, бруд, накопичений у пилосбірнику, або пил на фільтрі можуть стати причиною неприємного запаху.• Фільтр для заміни можна придбати в місцевому центрі обслуговування компанії Samsung.
Під час чищення товстого або м'якого килимового покриття виникає статична електрика.	<ul style="list-style-type: none">• Матеріали, з яких виготовлено килимове покриття (дитячий килимок, шумоізоляційний килим між поверхами тощо), можуть спричиняти появу статичної електрики.<ul style="list-style-type: none">- Перемістіть щітку на деякий час на звичайне підлогове покриття. Статична електрика має зникнути.

Проблема	Вирішення
Обертова насадка-розпилювач не розпилює воду.	<ul style="list-style-type: none"> • Під час першого використання обертової насадки-розпилювача повітря у внутрішньому насосі та в трубці може запобігати розпиленню води. <ul style="list-style-type: none"> - Вийміть лоток для води, натисніть кнопку + і перевірте, чи чути звук працюючого насоса. - Наповніть лоток для води, вставте його в обертovu насадку-розпилювач і декілька разів натисніть кнопку +.
Не вдається зарядити пілосос.	<ul style="list-style-type: none"> • Переконайтеся, що пілосос правильно розташований на очищувальній станції. • Переконайтеся, що очищувальна станція належним чином під'єднана до електромережі. • Переконайтеся, що показники напруги, яка надходить на очищувальну станцію, збігаються з параметрами, зазначеними на очищувальній станції. • Перевірте, чи ввімкнено пілосос, тоді перевірте, чи світиться індикатор рівня заряду батареї. • Перевірте, чи на зарядних контактах немає сторонніх часточок (пилу). Усуньте сторонні часточки за допомогою ватної палички чи м'якої ганчірки. • Перевірте, чи вимкнено параметр Дисплей і підсвічування в застосунку SmartThings.
Режим ШІ не працює.	<ul style="list-style-type: none"> • Переконайтеся, що виріб зареєстровано й під'єднано до застосунка SmartThings. • Переконайтеся, що очищувальна станція ввімкнена. • Переконайтеся, що зібрана щітка — це щітка Jet Dual+ або тонка щітка LED Brush+. • Переконайтеся, що для потужності всмоктування вибрано режим штучного інтелекту (ШІ). • Якщо режим ШІ не працює, спорожніть пилозбірник, а потім дотримуйтеся вказівок, наданих після самодіагностики.

Проблема	Вирішення
<p>Пилосос перебуває на очищувальній станції, але спорожнення пилозбірника й самодіагностика не працюють.</p>	<ul style="list-style-type: none"> • Переконайтеся, що очищувальна станція належним чином під'єднана до електромережі. • Переконайтеся, що пилосос правильно розташований на очищувальній станції. • Перевірте, чи ввімкнено функцію Auto Empty (Автоматичне очищення). • Перевірте Bluetooth-з'єднання. <ul style="list-style-type: none"> - Натисніть та утримуйте кнопку START/STOP (ПУСК/ЗУПИНКА) очищувальної станції протягом 5 секунд. - Кнопка START/STOP (ПУСК/ЗУПИНКА) очищувальної станції блимає червоним кольором протягом 5 секунд, коли Bluetooth не під'єднано, або блимає синім кольором протягом 5 секунд, коли Bluetooth під'єднано. • Підключення по Bluetooth <ul style="list-style-type: none"> - Натисніть та утримуйте кнопку START/STOP (ПУСК/ЗУПИНКА) очищувальної станції протягом 5 секунд, доки не заблимає світловий індикатор. Натисніть кнопку Auto Empty (Автоматичне очищення), коли блимає кнопка START/STOP (ПУСК/ЗУПИНКА). - Натисніть одночасно кнопки + і -. Потім ще раз натисніть одночасно кнопки + і - та утримуйте їх протягом 3 секунд. Утримуйте кнопки, доки не побачите повідомлення «Підключаюся до Bluetooth». - Зачекайте, поки встановлюється Bluetooth-з'єднання. - Якщо підключитися не вдасться, повторіть усі дії спочатку. • Переконайтеся, що батарея правильно вставлена в пилосос. • Якщо пилосос знову поставити на очищувальній станції протягом хвилини після того, як він був знятий з очищувальної станції, функція Auto Empty (Автоматичне очищення) не працюватиме, навіть якщо вона ввімкнена. • Якщо для налаштування стандартної сили всмоктування в застосунку SmartThings вибрати режим, відмінний від ШІ, очищувальна станція не виконуватиме самодіагностику після спорожнення пилозбірника.
<p>Пилосос вимикається під час прибирання.</p>	<ul style="list-style-type: none"> • Оскільки цей виріб оснащено пристроєм запобігання перегріванню двигуна, він тимчасово вимкнеться за вказаних нижче умов. Усунувши причину проблеми, увімкніть виріб знову. (Наявність проблеми може залежати від температури навколишнього середовища.) <ul style="list-style-type: none"> - Пилосос працює з повним пилозбірником. - Пилосос працює із засміченими щіткою, трубкою чи інструментом. - Подовжувальна насадка для щілин використовується декілька годин поспіль.
<p>Потужність всмоктування раптово зменшується, і пилосос видає вібруючий звук.</p>	<ul style="list-style-type: none"> • Перевірте, чи щітка, пилозбірник або телескопічна трубка не забиті сторонніми предметами, у разі потреби видаліть їх. • Перевірте, чи не повністю заповнений пилом пилозбірник. Якщо заповнений, спорожніть його. • Перевірте, чи фільтр не брудний. Якщо брудний, почистьте його.

Проблема	Вирішення
Прибирання завершено, але з приладдя висипаються дрібні часточки пилю.	<ul style="list-style-type: none"> Після прибирання дайте пилососу попрацювати щонайменше 10 секунд, щоб втягнути маленькі часточки пилю.
Неможливо встановити додаток SmartThings.	<ul style="list-style-type: none"> Додаток SmartThings сумісний з ОС Android 8.0 і пізніших версій та iOS 14.0 і пізніших версій. Підтримувана версія ОС для додатка SmartThings в майбутньому може змінитися. Нормальне встановлення й використання додатка на пристроях із правами суперкористувача (тобто рутованих) не гарантовано.
Застосунок SmartThings встановлено, але він не з'єднується з очищувальною станцією.	<ul style="list-style-type: none"> Щоб під'єднати очищувальну станцію до бездротового маршрутизатора, див. розділ «Додаток SmartThings» у посібнику користувача. Перевірте Bluetooth-з'єднання. <ul style="list-style-type: none"> Натисніть та утримуйте кнопку START/STOP (ПУСК/ЗУПИНКА) очищувальної станції протягом 5 секунд. Кнопка START/STOP (ПУСК/ЗУПИНКА) очищувальної станції блимає червоним кольором протягом 5 секунд, коли Bluetooth не під'єднано, або блимає синім кольором протягом 5 секунд, коли Bluetooth під'єднано.
Не вдається ввійти в обліковий запис Samsung.	<ul style="list-style-type: none"> Перевірте логін і пароль на екрані облікового запису Samsung.
Бездротовий маршрутизатор, який я хочу підключити, не знайдено під час реєстрації виробу.	<ul style="list-style-type: none"> Скауйте реєстрацію виробу, запустіть додаток SmartThings ще раз і спробуйте зареєструвати виріб знову.
Під час реєстрації виробу було введено неправильний пароль для бездротового маршрутизатора, до якого я намагаюся підключитися.	<ul style="list-style-type: none"> Скауйте реєстрацію виробу, запустіть додаток SmartThings ще раз і спробуйте зареєструвати виріб знову. У списку мереж натисніть і утримуйте бездротовий маршрутизатор, який слід підключити, і видаліть мережу, щоб ініціалізувати пароль.
Під час реєстрації виробу я отримую повідомлення про те, що виконати реєстрацію не вдалося.	<ul style="list-style-type: none"> Спробуйте повторити процедуру реєстрації, дотримуючись вказівок спливаючих меню. Спробуйте повторити процедуру реєстрації, дотримуючись вказівок із розділу «Додаток SmartThings» посібника користувача. Дотримуйтесь інструкцій із розділу «Додаток SmartThings» посібника користувача, щоб усунути проблеми з реєстрацією виробу. Якщо зареєструвати виріб не вдається, перезапустіть додаток SmartThings і спробуйте ще раз. Користувачі мають використовувати обліковий запис Samsung, створений у країні, де продається виріб.
Очищувальна станція не під'єднана до мережі Wi-Fi.	<ul style="list-style-type: none"> Перевірте налаштування бездротового маршрутизатора.

Додаток

Проблема	Вирішення
Очищувальна станція успішно під'єднана до смартфона, але керування пристроєм зі смартфона неможливе.	<ul style="list-style-type: none">• Закрийте додаток SmartThings і запустіть його знову.• Відключіть смартфон від бездротового маршрутизатора, а потім підключіть його знову.• Вимкніть очищувальну станцію та ввімкніть її знову. Зачекайте кілька хвилин і знову відкрийте додаток SmartThings. Не вдається ввімкнути пилосос у додатку SmartThings.
Не вдається ввімкнути пилосос у додатку SmartThings.	<ul style="list-style-type: none">• Перевірте в додатку SmartThings, чи не перебуває пилосос у режимі офлайн.• Знову під'єднайте бездротовий маршрутизатор до очищувальної станції, звернувшись до розділу «Додаток SmartThings» у посібнику користувача.
У додатку SmartThings очищувальна станція перебуває в режимі офлайн, хоча вибір було успішно зареєстровано.	<ul style="list-style-type: none">• Перевірте підключення бездротового маршрутизатора до Інтернету. Налаштування брандмауера вашої мережі можуть заважати нормальній роботі додатка SmartThings.• З'єднання може бути втрачено, якщо очищувальна станція занадто далеко від бездротового маршрутизатора.• Закрийте додаток SmartThings і запустіть його знову.• Якщо проблему зі з'єднанням не усунуто, спробуйте знову зареєструвати вибір.• У разі зміни ідентифікатора SSID чи пароля бездротового маршрутизатора спробуйте знову зареєструвати вибір.• Перевірте, чи не заблоковано мережеве з'єднання очищувальної станції.<ul style="list-style-type: none">- Щоб дозволити під'єднання до мережі, натисніть та утримуйте кнопку Auto Empty (Автоматичне очищення) щонайменше 15 секунд, доки світлодіодний індикатор автоматичного очищення та світлодіодний індикатор Wi-Fi не заблимають одночасно.
У разі керування зі смартфона відповідь затримується.	<ul style="list-style-type: none">• Якщо ваш смартфон не під'єднаний до тієї самої мережі, що й очищувальна станція, можлива затримка відповіді залежно від мережевого середовища.

Технічні характеристики виробу

Тривалість заряджання й чищення може різнитися залежно від щітки й умов використання.

Модель		VS80F28***	
Споживана потужність (пилосос)		Відповідно до характеристик ручного пилососа: 770 Вт	
Технічні характеристики батареї		Літій-іонна 25,2 В, 2200 мА-год, 7 комірок	
Маса (пилосос)		2,70 кг (щітка Jet Dual+) 2,49 кг (тонка щітка LED Brush+)	
Розмір	Пилосос	Ширина 250 мм x Довжина 202 мм x Висота 1000 мм	
	Очищувальна станція	Ширина 300 мм x Довжина 300 мм x Висота 850 мм	
Час заряджання		3,5 год	
Час прибирання (режим за замовчуванням: Середній)	Комбінована насадка / подовжувальна насадка для щілин	Мін: прибл. 60 хв	Середній: прибл. 30 хв
		Макс: прибл. 10 хв	JET: Прибл. 1 хв
	Щітка Jet Dual+	Мін: прибл. 34 хв	Середній: прибл. 20 хв
		Макс: прибл. 12 хв	JET: прибл. 8 хв
	Тонка щітка LED Brush+	Мін: прибл. 45 хв	Середній: прибл. 25 хв
		Макс: прибл. 14 хв	JET: прибл. 10 хв
Обертova насадка- розпилювач	Прибл. 100 хв		
Wi-Fi	Діапазон частот	2412–2472 МГц	
	Потужність передавача (макс.)	20 дБм	
Bluetooth (BLE)	Діапазон частот	2402–2480 ГГц	
	Потужність передавача (макс.)	20 дБм	

Додаток

Споживання електроенергії в режимі очікування	У вимкненому стані		Споживання електроенергії (Вт)	0,50
			Керування електроенергією (хв)	10
	Режим очікування з під'єднанням до мережі	Wi-Fi	Споживання електроенергії (Вт)	2,00
			Керування електроенергією (хв)	10
			Порядок увімкнення і вимкнення порту	Натисніть та втримуйте кнопку Auto Empty (Автоматичне очищення) щонайменше 15 секунд, доки світлодіодний індикатор автоматичного очищення та світлодіодний індикатор Wi-Fi не заблимають одночасно.

- Ця компанія Samsung заявляє, що це радіобладнання відповідає вимогам Директиви 2014/53/EU та відповідним законодавчим нормам Великої Британії. Повний текст декларації відповідності вимогам ЄС і декларації відповідності вимогам Великої Британії доступний за адресою <http://www.samsung.com>, перейдіть до розділу Support (Підтримка) > Search Product Support (Пошук підтримки виробів), а потім уведіть назву моделі.

ПРИМІТКА

Час прибирання, зазначений у цій таблиці, ґрунтується на результатах випробування з використанням однієї батареї. За умови послідовного використання двох батарей час прибирання подвоюється.

Інструкції щодо відходів електричного й електронного обладнання



Правила утилізації виробу (відходів електричного й електронного обладнання)

(Стосується країн, у яких запроваджено системи роздільної утилізації)

Ця позначка на виробі, аксесуарах або в документації до них свідчить, що виріб, а також відповідні електронні аксесуари (наприклад, зарядний пристрій, гарнітура, USB-кабель) не можна викидати разом із побутовим сміттям після завершення терміну експлуатації. Щоб запобігти можливій шкоді довкіллю або здоров'ю людини через неконтрольовану утилізацію, утилізуйте це обладнання окремо від інших видів відходів, віддаючи його на переробку й уможливаючи таким чином повторне використання матеріальних ресурсів.

Фізичні особи можуть звернутися до продавця, у якого було придбано виріб, або до місцевого урядового закладу, щоб отримати відомості про місця та способи нешкідливої для довкілля вторинної переробки виробу.

Корпоративним користувачам слід звернутися до свого постачальника та перевірити правила й умови договору про придбання. Цей виріб потрібно утилізувати окремо від інших промислових відходів.

Щоб отримати інформацію про екологічні зобов'язання Samsung і нормативні вимоги до продукції, наприклад REACH, відвідайте вебсторінку сталого розвитку за посиланням www.samsung.com (лише для виробів, які продаються в європейських країнах та у Великій Британії)

Нотатки

Нотатки

Виробник:

Самсунг Електронікс Ко., Лтд, (Метан-донг) 129, Самсунг-ро, Енгтонг-гу, м. Сувон, Кьонгі-до, Республіка Корея

Адреса потужностей виробництва:

«Самсунг Електронікс ХСМС СЕ» Лот І-11, Д2 Роад, Сайгон Хай-Тек Парк, Танг Нон Фу Ворд, Хошимін Сіті, В'єтнам (70000)

Країна виробництва: В'єтнам

Імпортер в Україні:

ТОВ «Самсунг Електронікс Україна Компані», 01032, м. Київ, вул. Л. Толстого, 57

UKRAINE	0-800-502-000	www.samsung.com/ua/support
MOLDOVA	+373-22-667-400	www.samsung.com/ua/support/moldova

OID84861-01

